



Manual de Utilizare



Destiny™

 Aparate intraauriculare

Despre Aparatele Auditive	2
Caracteristici și Funcții	4
Identificare	5
Baterile	6
Așezarea și scoaterea	10
Pornirea, Oprirea și Volumul	12
Programele	14
Opțiuni suplimentare	15
Folosirea telefonului	17
Manevrare și Întreținere	20
Ghid de rezolvare a problemelor	23
Strategii de comunicare	24

Aceste modele de aparate poartă denumirea de aparate intraauriculare. Ele au fost alese pentru a corecta pierderea de auz.

Audiologul va alege și va bifa mai jos funcțiile specifice aparatelor dumneavoastră auditive.

Aparatele au următoarele caracteristici:

- Rotiță de volum
- Buton de programe
- Răspuns telefonic automat
- Bobină telefonică automată
- Bobină telefonică
- Microfoane direcționale

Aparatele intraauriculare au diverse dimensiuni, iar caracteristicile lor pot să difere în funcție de acestea.

Felicitări!

Tocmai ați făcut primii pași pe drumul dobândirii unui auz mai bun. Acest manual cuprinde informații despre utilizarea și îngrijirea noilor aparate. Dacă aveți întrebări, vă rugăm să vă adresați cabinetului de audiologie de unde ați primit aparatele auditive.

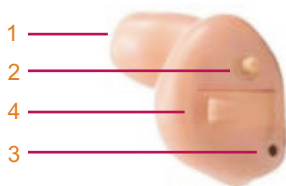
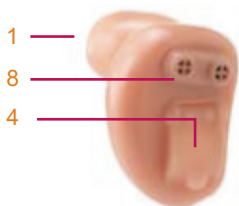
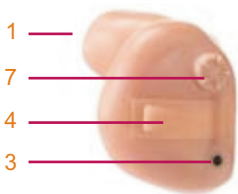
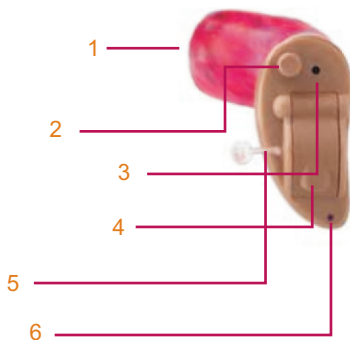


Noile aparate auditive sunt individualizate pentru pierderea de auz și stilul dumneavoastră de viață. Audiologul poate regla aparatele în funcție de necesitățile pe care le aveți. Manualul explică folosirea funcțiilor suplimentare ale aparatelor. Audiologul va bifa în casetele corespunzătoare funcțiile personalizate pe care le au aparatele dumneavoastră auditive.



Aparatele dumneavoastră pot avea următoarele caracteristici:

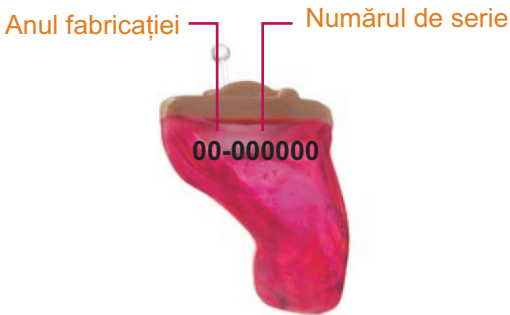
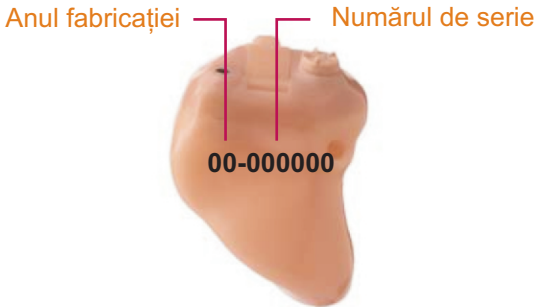
1. canal de sunet
2. buton de programe
3. canal de microfon
4. sertar de baterie
5. fir de extragere
6. canal de ventilare
7. roțița de volum
8. microfoane duale



Numărul de serie și diferențierea

Fiecare aparat poate fi identificat prin numărul de serie, aflat pe partea exterioară a carcasei.

Aparatele pentru urechea stângă sau dreaptă se deosebesc prin culoarea numărului de serie: roșu pentru dreapta și albastru pentru stânga.



Tipul bateriei

Aparatul folosește, în funcție de model, baterii tip 10 sau 312. Aparatele ITE pot folosi și baterii tip 13.

Este important să se folosească pentru alimentare tipul corect de baterie.

Din cauza dimensiunii lor, este bine ca bateriile să fie schimbate deasupra unei mese pentru a reduce riscul scăpării pe jos a aparatului sau a bateriei.



Pentru a introduce sau schimba o baterie, se deschide sertarul bateriei prin agățarea cu unghia a marginii ușii mobile și se trage ușor spre exterior. Nu deschideți ușa brusc sau prea mult, deoarece aceasta se poate defecta.



Schimbarea bateriei

Se scoate bateria consumată prin împingerea ei prin partea superioară a sertarului de baterie care este complet deschis.



NU SE TRAGE BATERIA AFARĂ PRIN SPAȚIUL LATERAL.

Se pune bateria nouă în ușa bateriei, cu semnul (+) în sus.

Se închide sertarul bateriei prin rotirea ușii și presarea ușoară până la închiderea completă a acesteia.



NU SE FORȚEAZĂ ÎNCHIDEREA UȘII.

Forțarea ușii poate duce la defecțiuni. Dacă ușa nu se închide ușor, verificați așezarea corespunzătoare a bateriei în suport. Este posibil ca bateria să fi fost introdusă invers.

Indicatorul de baterie consumată

Audiologul va bifa căsuța de mai jos în cazul în care indicatorul de baterie consumată al aparatului este activat.

Indicatorul de baterie consumată este activ.

Atunci când indicatorul de baterie consumată este activat, aparatul va emite patru bipuri începând de la un sunet subțire și până la unul gros, în momentul în care bateria este aproape consumată.

Dacă se aude semnalul, trebuie înlocuită bateria.

Atunci când bateria devine prea slabă pentru a mai putea să alimenteze aparatul, se va auzi un ton de două secunde și apoi aparatul se va închide.

În acest caz, bateria trebuie înlocuită imediat dacă se dorește să se folosească în continuare aparatul.

Informații despre baterii

Deoarece bateriile pot avea durate de utilizare și caracteristici diferite, audiologul este cel care va da informații despre tipul de baterie, modul și durata de folosire.



ATENȚIE:

**BATERIILE PENTRU APARATELE AUDITIVE
SUNT PERICULOASE DACA SUNT ÎNGHITITE.**

**În cazul în care ati înghitit o baterie,
adresati-va de urgenta medicului.**

Pentru a preveni înghițirea accidentală a bateriilor, nu le lăsați la îndemâna copiilor sau a animalelor de companie.

Verificați mereu medicamentele înainte de a le lua, deoarece bateriile pot fi ușor confundate cu unele pastile.

Nu țineți bateriile în gură indiferent de motiv, pentru că acestea pot fi înghițite accidental.

Folosiți numai tipul de baterie indicat pentru aparatul dumneavoastră.

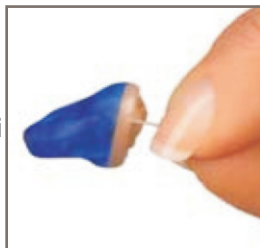
Înainte de a așeza aparatul la ureche, asigurați-vă că bateria este introdusă corect și că ușa bateriei este închisă complet.

Nu folosiți niciodată ușa bateriei drept suport pentru introducerea sau scoaterea aparatului ! Aceasta se poate rupe deoarece nu va rezista presiunilor.

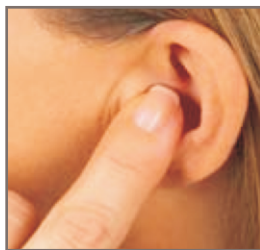
Pentru a introduce aparatul în ureche, țineți-l între degetul mare și arătător sau prindeți firul de extracție. Sertarul bateriei trebuie orientat în partea opusă canalului urechii.



Ghidați cu grijă aparatul pe canalul urechii până când simțiți că stă stabil în conduct. Dați drumul firului de extracție.



Împingeți aparatul pe conduct până când se așează confortabil și fix. Pentru a ușura introducerea acestuia, în timp ce împingeți aparatul cu o mână, trageți ușor în jos de lobul urechii cu mâna cealaltă.



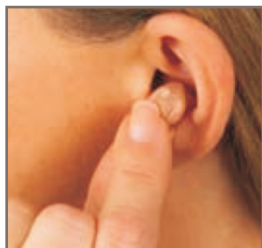
Există două posibilități de a se scoate aparatul ITC din ureche.

Puteți masa ușor zona din spatele lobului urechii. Presiunea aparută ar trebui să împingă treptat aparatul spre exterior.

Altă metodă ar fi să prindeți aparatul între degetul mare și arătător și să-l trageți ușor afară din ureche.

Aparatul ITE se scoate prin apucarea lui între degetul mare și arătător și rotirea ușoară în timp ce se trage spre exterior.

Pentru a scoate aparatul CIC, trageți ușor de firul de extracție spre exterior.



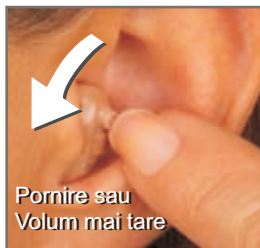
Aparatul este pregătit pentru utilizare atunci când are o baterie în stare de funcționare, corect așezată în suport, iar ușa de la baterie este închisă corespunzător.



Pentru ITC și ITE :

Rotița de volum permite pornirea și oprirea aparatului și reglarea nivelului de sunet. Aparatul se pornește prin rotirea potențiometrului de volum spre față.

Pentru ca sunetele să se audă mai tare, se va acționa rotița spre față. Aparatele pot fi reglate să emită un bip când se atinge volumul recomandat.



Pentru a se auzi mai încet, se va acționa rotița de volum spre spate.

Pentru a se opri aparatul, se rotește potențiometrul spre spate până când se simte un „clic” și rotița rămâne fixă.



Pentru CIC: Aparatul CIC este pe poziția „pornit” de fiecare dată când o baterie bună este așezată corect în suport iar ușa bateriei este închisă.

Pentru a opri aparatul, deschideți ușa bateriei și astfel bateria nu va mai face contact cu circuitul. Dacă deschideți ușa bateriei mai mult, aveți grijă să nu cadă bateria din suport. Pentru a prelungi durata de utilizare a bateriei, opriți aparatul de ori câte ori nu-l folosiți.



Aparatul CIC a fost reglat la un anumit nivel de volum de către audiolog și nu are rotiță de volum. Dacă nivelul de sunet este prea slab sau prea tare în marea majoritate a situațiilor, adresați-vă audiologului.

Unele aparate sunt programate să pornească cu o mică întârziere. Datorită acestuia, aparatul va începe să funcționeze la câteva secunde după ce a fost pornit. Astfel aveți timp să așezați aparatul la ureche înainte ca acesta să înceapă să amplifice sunetele.

- Aparatul este programat pentru pornire întârziată.

Aparatele dumneavoastră au capacitatea de a efectua automat ajustări ale amplificării, dar sunt dotate și cu un buton de programe suplimentare care oferă controlul diverselor reglaje adaptate unor medii speciale în care vă puteți afla, de exemplu pentru restaurant sau pentru folosirea telefonului fix.



La pornire, aparatele vor funcționa pe primul program, care de obicei este cel de utilizare generală normală. Programele suplimentare se accesează prin apăsarea butonului de programe aflat pe carcasă, lângă roțița de volum.

Aparatul are buton de programe suplimentare

La schimbarea programului se va auzi un semnal sonor, de exemplu pentru programul 2 se vor auzi două bipuri.

Program	Mediu sonor	Indicator/bip

Microfoanele direcționale

Aparatul dumneavoastră poate avea microfoane direcționale pentru a ajuta la îmbunătățirea înțelegerii vorbirii în situații zgomotoase, de exemplu în restaurante, la petreceri sau în alte medii aglomerate.

Audiologul va bifa căsuțele corespunzătoare aparatelor dumneavoastră.

- Aparatul are microfon direcțional
- Aparatul nu are microfon direcțional
- Microfoanele direcționale se activează automat
- Microfoanele direcționale sunt activate prin apăsarea butonului de programe.

Atunci când microfoanele direcționale sunt activate automat sau prin apăsarea butonului de programe, sunetele care vin din față vor fi auzite mai bine, în timp ce sunetele din lateral și din spate vor fi reduse.



Când aparatele sunt în modul direcțional, este foarte important să stați cu fața la cei pe care doriți să-i auziți.

Autoverificarea

Unele modele pot rula un test de diagnosticare a performanțelor.

Aparatul are opțiune de Autoverificare

Pentru a realiza testul, deschideți și închideți ușa bateriei de trei ori și așezați aparatul în ureche. Se va auzi un semnal care descrie starea aparatului.

Agenda

Unele modele pot fi programate sa va aminteasca momentul în care este nevoie sa stabiliți o vizita la cabinetul de audiologie pentru o noua audiograma sau pentru a reface reglajele.

Aparatul are opțiune de Agendă

Aparatele auditive sunt dotate cu un sistem eficient destinat convorbirilor telefonice. Audiologul va bifa căsuțele corespunzătoare aparatelor dumneavoastră.

Aparatele dumneavoastră au următoarele dotări pentru telefonul fix:

- Răspuns Telefonic Automat
- Bobină Automată
- Bobină telefonica, ce poate fi accesată pe programul _____
- Este activat un bip sau un ton de avertizare care va semnaliza comutarea aparatului pe modul de telefon

Răspunsul Telefonic Automat și Bobina Automată

Aceste opțiuni activează răspunsul telefonic automat atunci când se folosește un telefon compatibil. Pentru a folosi funcția, poziționați receptorul pe ureche așa cum faceți în mod normal și aparatul se va comuta singur.

Apoi mutați receptorul ușor pentru a găsi cea mai bună poziție. Dacă receptorul este îndepărtat de la ureche, aparatul se va comuta singur pe modul de ascultare anterior.

notă: Dacă aveți un telefon compatibil cu aparatele auditive, dar răspunsul telefonic automat sau bobina automată nu intră singure în funcțiune, audiologul dumneavoastră vă poate pune la dispoziție un mic magnet care se montează pe receptorul telefonului. Acest magnet va asigura comutarea automată pe modul de telefon.

Pentru mai multe detalii despre magnetul pentru telefon, solicitați broșura “Instrucțiuni pentru magnetul telefonic”, disponibilă la toate centrele Laboratoarelor Starkey.

Bobina telefonică și comutarea manuală

Aparatele auditive cu bobină telefonică ce se comută manual vă permit să alegeți singuri modul de telefon atunci când considerați că aveți nevoie de el.

Bobinele cu comutare manuală sunt activate prin apăsarea butonului de programe.



Sfaturi pentru utilizarea telefonului

Dacă aveți un singur aparat și urechea neprotezată o permite, puteți să folosiți telefonul la urechea fără aparat.

Dacă purtați două aparate sau preferați să ascultați la telefon cu urechea protezată, puteți auzi foarte bine dacă țineți receptorul la ureche normal.

Unele modele de aparate dau rezultate bune dacă se ține receptorul aproape de ureche dar nu lipit de ea. Dacă auziți un țuit, înclinați receptorul în unghi față de ureche până când țuitul dispare. Încercați de câteva ori până găsiți poziția cea mai bună.

Audiologul vă poate da mai multe informații și vă poate arăta câteva posibilități specifice aparatului pe care îl aveți.



Aparatul auditiv reprezintă o realizare extraordinară în materie de miniaturizare, luând în considerare și mediul în care este destinat să funcționeze.

Căldura, umezeala și substanțele nocive pot să conducă la afectarea modului său de funcționare.

Manevrarea și îngrijirea corespunzătoare asigură funcționarea în parametri pe termen lung. Păstrați aparatul curat în permanență. Manevrarea aparatului se face având mâinile curate.

Instrucțiuni generale pentru curățare

- Curățarea și schimbarea bateriilor trebuie făcute deasupra unui prosop pe o masă sau pe un birou. Astfel aparatul este ferit de riscul de a cădea pe jos.



- Nu demontați aparatul și nu introduceți instrumentele de curățat în interiorul lui.
- Închideți aparatele când nu le purtați. În acest fel prelungiți durata de utilizare a bateriei.

- Păstrați aparatul într-un loc uscat, ferit de lumina directă a soarelui sau de surse de căldură pentru a preveni defecțiunile cauzate de temperaturi excesive.

- Folosiți pentru curățare periuța specială, bucla metalică și/sau o cârpă moale și uscată pentru a îndepărta acumularea de ceară și praf din jurul canalului și din sertarul



bateriei. Nu folosiți apă, solvenți, detergent sau ulei pentru a vă curăța aparatele auditive.

- Dacă aparatul are un filtru de protecție împotriva cerumenului, consultați ghidul ce-l însoțește și cereți sfatul audiologului.

- Nu aduceți aparatul auditiv în contact cu fixativul de păr, sprayuri cu vopsea sau orice alte tipuri de substanțe lipicioase sub forma de spray care pot înfunda microfonul.



- Păstrați aparatele într-un loc ferit de copii sau de animale de companie, care le pot distruge complet.



Feriți aparatele de umezeală

- Aparatele pot fi atât de confortabile încât puteți uita că le purtați. Aveți grijă să le dați jos când faceți baie sau când mergeți la bazin. Verificați buzunarele hainelor înainte de a le spăla.



- Dacă aparatele intră în contact cu lichide, scoateți bateria și puneți aparatele pe un prosop, cu ușa de la baterie deschisă pentru a favoriza uscarea.



- Nu uscați aparatele punându-le în cuptorul normal sau la microunde, ori folosind un uscător de păr.

Simptome	Cauze posibile	Soluții
Nu funcționează	Baterie slabă	Înlocuiți bateria
	Canal de sunet înfundat	Curățați aparatul
Nu este îndeajuns de tare	Canal de sunet înfundat	Curățați aparatul
	Când ați făcut audiogramă ultima dată?	Contactați audiologul
Se aude cu intermitențe	Umezeală	Urmați sfaturile pentru uscare cuprinse în ghid
	Aparat defect	Contactați audiologul
Nu comută pe Răspuns telefonic automat sau pe Bobină automată	Telefonul nu are un semnal destul de puternic pentru a activa comutarea automată.	Contactați audiologul pentru magnetul telefonic

Sfaturi utile pentru rezultate optime

Obișnuirea cu aparatele depinde de timpul de purtare. Totuși, purtarea aparatelor nu garantează înțelegerea din start a vorbirii. Atunci când va puneți aparate auditive pentru prima oară, veți avea senzația că toate sunetele sunt mai puternice, inclusiv cel de fond. Acest zgomot a existat mereu în jurul dumneavoastră, dar din cauza pierderii de auz nu ați mai putut să-l auziți la adevăratul lui nivel. Veți avea nevoie de o perioadă de acomodare până când vă veți obișnui cu noua tărie al sunetelor pe care le auziți cu ajutorul aparatelor auditive.

Simțul auzului este doar una dintre căile prin care oamenii comunică între ei. Citirea de pe buze, expresiile faciale și gesturile pot îmbunătăți comunicarea și aduc un plus de informație în situațiile în care amplificarea aparatului nu este suficientă.

Cele mai bune rezultate se obțin:

- Uităndu-vă la persoana care vorbește; liniștea din jur are și ea un rol vital în înțelegere.
- Minimizând activitățile care vă distrag atenția de la discuție. Și persoanele cu auz normal înțeleg mai greu o conversație dacă au o altă activitate în același timp.

- Așezându-vă cât mai aproape de vorbitor.
- Încercând mai multe locuri într-o încăpere cu acustică proastă.
- Spunându-le celor din jur ce aveți nevoie. Mulți oameni nu sunt conștienți de problema pe care o aveți.
- Folosind un program adecvat mediului în care vă aflați.

Sfaturi utile pentru familie și prieteni

Prietenii și familia vă pot ajuta în următoarele moduri:

- Asigurându-se că sunteți atenți înainte de a începe să vă vorbească.
- Vorbindu-vă din față într-o încăpere liniștită.
- Vorbind clar și pe un ton normal. Dacă ridică vocea sau vă vorbește în ureche, vă va fi mai greu să înțelegeți cuvintele.
- Reformulând, în loc să repete aceleași cuvinte, deoarece se poate să înțelegeți unele cuvinte mai ușor decât altele.
- Evitând să vă distragă atenția, de exemplu să nu vorbească cu gura plină, acoperindu-și gura sau cu televizorul sau radioul dat prea tare.



© All rights reserved

Starkey Laboratories, Inc.
6700 Washington Avenue South
Eden Prairie, MN 55344-3476
800.328.8602
www.starkey.com

Starkey Laboratories România
Str. Gheorghe Titeica nr 121C, sector 2
Bucuresti
021.311.9623
www.starkey.ro

CE
0086